

EL ORIGEN DE LA HUMANIDAD

EL ORIGEN DE LA HUMANIDAD

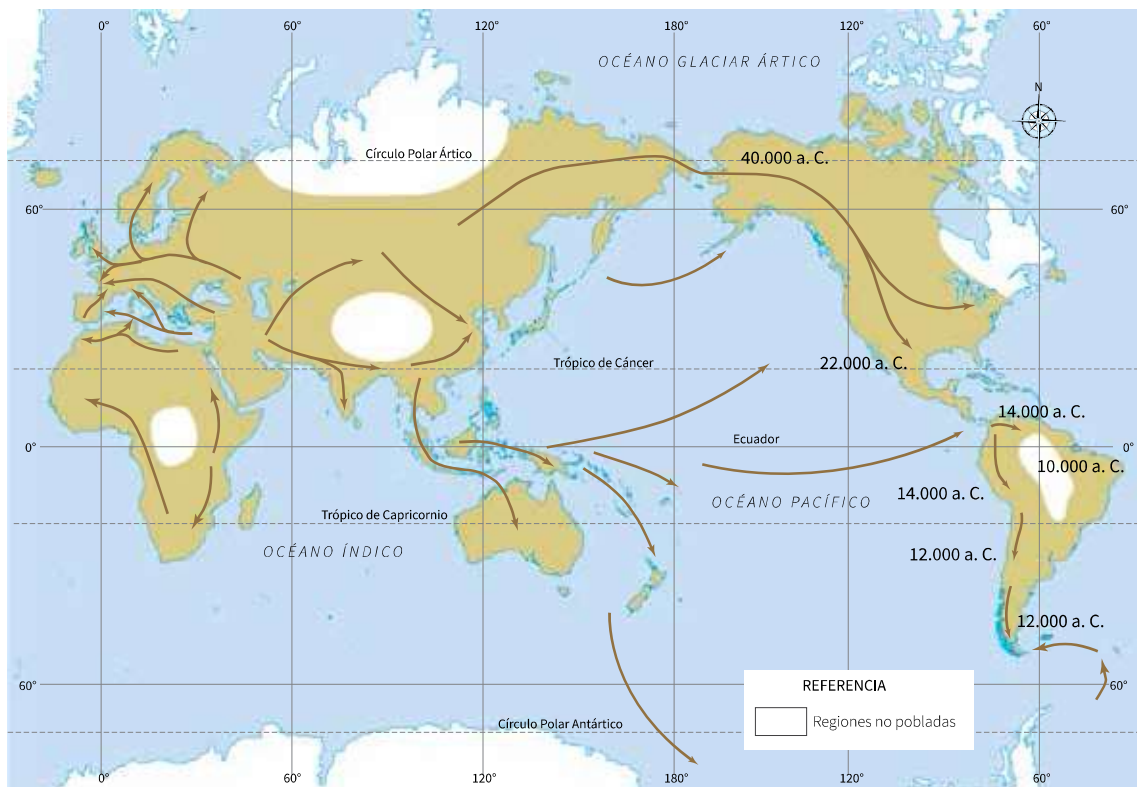
De las sociedades cazadoras y recolectoras a las sociedades agrarias: del Paleolítico al Neolítico

<p>CONSIGNAS DE TRABAJO</p>	<p>Leer el texto y resolver:</p> <ol style="list-style-type: none"> 1. ¿Qué tipo de actividades realizaban las sociedades del Paleolítico para sobrevivir? ¿Por qué decimos que eran “nómades”? 2. ¿Cuáles fueron las transformaciones más importantes producidas en la Revolución Neolítica? ¿Por qué decimos que las sociedades neolíticas eran “sedentarias”? 3. En la Revolución Neolítica se comenzaron a implementar la Agricultura y la Ganadería. ¿En qué consistían estas actividades? <p>*No dejes de ver el video de youtube que el docente subió a Classroom para complementar la lectura del texto.</p>
<p>CRITERIO</p>	<p>Las consignas de trabajo propuestas son solamente una guía de orientación. No es necesario que las cumplas de forma textual. Lo importante es que puedas abordar los textos, visualizar los videos y explorar los contenidos a trabajar. Lo más importante es que desarrolles tu propio criterio haciendo foco en tus propias habilidades.</p>
<p>PRESENTACIÓN DEL TRABAJO</p>	<p>Los trabajos se pueden resolver en manuscrito en hoja de carpeta (y tomarle fotografías claras y prolijas), redactar en Word (u otros procesadores de texto), confeccionar una presentación en Power Point o se pueden grabar en video.</p> <p>El trabajo resuelto se debe presentar en la plataforma de Google Classroom ó de forma presencial en el aula.</p>

Paleolítico

El **Paleolítico** abarca el extenso período desde que apareció el ser humano en la Tierra hasta que aprendió a cultivar, hace unos 12.000 años. En toda su primera etapa, el ser humano vivía de la recolección de vegetales (frutos, raíces, tallos, hojas), de la caza y de la pesca, y a veces aprovechaba restos de animales muertos (era carroñero). En un principio, atrapaba animales pequeños; luego fue aprendiendo a fabricar armas más eficaces y su caza fue especializada, pudiendo conseguir presas mayores. Como no producía su propio alimento, se dice que su economía era parasitaria (por vivir de los demás, como los parásitos) e incluso en ocasiones depredadora (o sea que destruía más de lo que aprovechaba).

Los seres humanos del Paleolítico caminaban largas distancias en busca de alimentos, y muchos grupos también fueron buenos navegantes. De este modo, llegaron a Australia hace por lo menos 55.000 años (tuvieron que atravesar más de 100 kilómetros de mar abierto) y a América hace como mínimo 25.000 años (aunque hay grandes diferencias de datación en algunos restos por lo cual hay estudiosos que extienden la Antigüedad a 60.000 o 70.000 años).



Difusión de la vida humana en el planeta

El clima global de la Tierra se fue enfriando en los últimos cuatro millones de años hasta la actualidad. Sin embargo, el descenso de la temperatura no es lineal, sino que se han alternado épocas muy frías, en las cuales los glaciares avanzan –conocidas como glaciaciones– con períodos cálidos o interglaciaciones. La última glaciación comenzó hace un poco más de 40.000 años, y duró más de 30.000 años, ocupando los hielos todo el norte europeo: la mayor parte de Gran Bretaña, Bélgica, Holanda, Alemania, Polonia, Rusia, y la totalidad de las naciones bálticas (Suecia,

Primeras sociedades, poblamiento y paso de las sociedades paleolíticas a las neolíticas

Noruega, Finlandia, etc.). Los hombres de Neandertal vivieron durante unos 200.000 años cerca de los glaciares: cuando estos retrocedían hacia el norte, ellos también se trasladaban. Hace unos 40.000 años los seres humanos modernos –*Homo sapiens sapiens*– ocuparon Europa, tras haber logrado fabricar mejores útiles y desarrollado su lengua y su arte. Unos 10.000 años después de la llegada del *Homo sapiens sapiens*, los neandertales se extinguieron por razones desconocidas.



Ver, oír y pensar

Película: *10.000 a. C.*

Director: Roland Emmerich

País: Estados Unidos

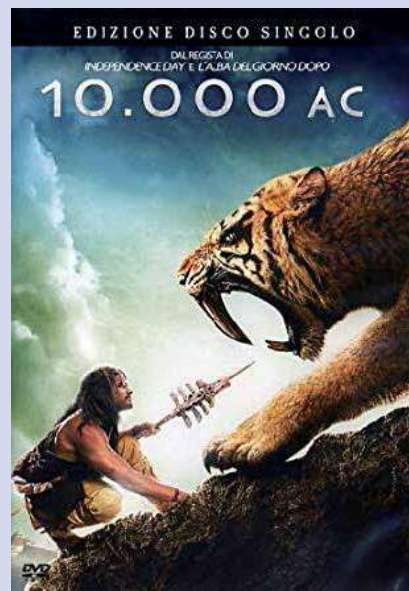
Año de estreno: 2008

El Paleolítico en el cine

10.000 a. C.

Esta película está ambientada en una época de mitos, profecías y dioses, donde los espíritus controlan el mundo, y grandes mamuts sacuden la Tierra. En una tribu que vive en las montañas, el joven cazador D'Leh encuentra el amor: la bella Evolet. Pero una banda de misteriosos guerreros asaltan su aldea y secuestran a Evolet; entonces D'Leh decide liderar un pequeño grupo de cazadores para perseguirlos hasta el fin del mundo para salvarla. Poco a poco, se les irán uniendo otras tribus que también han sido atacadas por los cazadores de esclavos, convirtiendo el grupo de D'Leh en un ejército. El destino conducirá a estos insólitos guerreros a luchar contra depredadores prehistóricos mientras desafían las más duras condiciones climatológicas.

Fuente: grancine.net



10.000 a. C.

Actividad

- 1 Reconozcan, en relación con la información con la que cuentan ahora, el período de tiempo en el que ocurre la película y descríbanlo con sus palabras.
- 2 Realicen una comparación entre elementos actuales y elementos que aparecen en el film. Por ejemplo, en la película aparecen mamuts, y en la actualidad podemos compararlos con elefantes. Comparen también objetos, vestimenta, armas.

REVOLUCIÓN NEOLÍTICA

El concepto **revolución** expresa una transformación profunda de una sociedad determinada, que beneficie o afecte con sus innovaciones a grandes sectores de la población. Las revoluciones pueden ser políticas, sociales, económicas, culturales, tecnológicas... o confluir varios aspectos al mismo tiempo.

En el apartado sobre periodizaciones, habíamos visto que el **Neolítico** es el período en el que los seres humanos aprendieron a pulir la piedra y a trabajarla más refinadamente. Pero ese es solo el aspecto más visible de esa etapa dentro de la investigación arqueológica. Hubo otros cambios muy paulatinos y muy importantes que modificaron la forma de vida de la humanidad, que se pueden sintetizar en las siguientes afirmaciones.

- Los seres humanos pasaron a ser productores de sus propios alimentos, quedando la depredación (es decir, la caza, la pesca o la recolección de frutos y vegetales silvestres) solo como complemento no esencial para su subsistencia.
- Gracias a la obtención de comestibles sin tener que trasladarse, dejaron de ser nómadas (es decir, sin vivienda fija) y pasaron a ser sedentarios, construyendo viviendas estables, juntas, para protegerse, primero en caseríos y luego en ciudades.
- Empezaron a cultivar más de lo necesario para alimentarse, a fin de guardar por si algún año fallaba la cosecha, o para alimentar a los desvalidos, por lo que se produjo un excedente económico que permitió tener cierto tiempo libre.
- Aprovechando la tranquilidad de tener el sustento asegurado, los grupos humanos pudieron inventar más cosas que les permitieron vivir más confortablemente. Pero para vivir en ciudades se hizo necesaria una cierta organización, y entre los habitantes se destacaron líderes que se dedicaron a dirigir y a pensar, empezando a valorar más esta actividad que el trabajo puramente manual.
- Así surgieron tanto la división del trabajo como las clases sociales, de acuerdo con la tarea que debía realizar cada grupo de la sociedad. El hecho de que hubiera una clase social dedicada a pensar (religiosos, científicos, legisladores, jueces, etc.) permitió a la comunidad organizarse políticamente.
- Y cuando una sociedad tiene organización política, económica y social suficiente como para vivir en ciudades, estamos hablando de una civilización. La palabra “civilización” proviene del latín *civitas* que significa “ciudad” y, de un modo global, se refiere a la totalidad de las características culturales que esa sociedad tiene: idioma, religión, arte, arquitectura, literatura, organización económica, social y política, costumbres, etcétera.

Es decir que cuando hablamos de **revolución neolítica** nos referimos a las profundas transformaciones con las que los primitivos grupos humanos nómadas hicieron surgir las primeras civilizaciones.

Para saber más



La revolución neolítica generó un progreso que no se dio en todos los pueblos al mismo tiempo, sino que comenzó en los lugares geográficamente más aptos, y fue difundiendo a otros grupos humanos por contacto cultural, intercambio y adaptación. Además, no todas las comunidades pasaron por las mismas etapas: por ejemplo, grupos que jamás trabajaron las puntas de flecha (es decir, no fueron cazadores especializados), llegaron a la agricultura, quizás por descubrimiento propio o por contacto con pueblos vecinos.



Comienzo de la agricultura

La producción de alimentos se inició cuando los seres humanos observaron el ciclo de vida de vegetales y animales, y los fueron domesticando. Hablamos de **domesticación** cuando las especies son modificadas mediante el cuidado del ser humano: la selección de determinados tipos de vegetales para su cultivo hace que estas especies se vayan alterando genéticamente y, finalmente, solo crezcan si son plantadas por el ser humano. Por ejemplo, en América el maíz no existía tal como lo conocemos actualmente, sino que era una forma mutada de otra planta, el teosintle, que tiene granos pequeños y no es tan útil para los seres humanos. Hay trescientas variedades de maíz, lo que demuestra que fue cultivado durante muchísimos años por pueblos diferentes. Al irse conociendo los pueblos entre sí, fueron intercambiando los cultivos y adoptando los que se adaptaban a su medio ambiente. Ese es el caso de la mandioca, la batata, el maní o la piña, que originalmente eran de las zonas tropicales húmedas de América, pero se adaptaron a las condiciones semiáridas de otras regiones; del mismo modo, los cultivos que comenzaron en zonas semiáridas, como el algodón, penetraron en la selva de las tierras bajas.

Entre los testimonios que indican el comienzo de la agricultura están los instrumentos de molienda: los morteros (o “metates” en América) y las “manos” o piedras para moler el grano (que también servían para triturar carne seca, huesos y frutas disecadas). Sin embargo, estos testimonios indican solo la probabilidad de la agricultura: antes de comenzar el cultivo, se debió consumir durante muchos años una determinada planta en estado silvestre, como para que un pueblo notase la necesidad de su cultivo. Además, antes de llegar a la agricultura propiamente dicha, muchas sociedades practicaron el cuidado de los vegetales que les interesaban: sin plantarlos, les quitaban las malezas que los rodeaban para que se desarrollen mejor y tengan frutos más grandes. Asimismo, en algunos casos se comprobó que inundaban la zona donde crecían estas plantas –mediante el desvío de algún arroyo o cavando canales–; es decir que practicaron formas de riego que luego siguieron utilizando.

La agricultura se desarrolló en América primeramente en las regiones andina, centroamericana, mexicana, algunas zonas bajas tropicales y en el este de Norteamérica, surgiendo según los lugares hace 8500 años, y en otros hace unos 3500 años. Hubo pueblos que no cultivaron, sino que simplemente recolectaban. Los instrumentos para la agricultura americana eran el bastón plantador (tipo de azada con forma de palo), la azada (hecha con piedra labrada, o con omóplato de bisonte tallado, o de madera dura), y combinaciones de ambas. Las civilizaciones peruanas inventaron la *chaquitajilla*, que era una especie de arado-pala con la que se hacía un hueco para depositar la semilla; el rendimiento era muy superior a otras formas de siembra, aunque requería mayor cantidad de mano de obra. El progreso de la agricultura se dio a lo largo de cientos de años, en las variedades de especies vegetales cultivadas, en el perfeccionamiento de la preparación del suelo, en el uso de abonos, en las técnicas de riego; en cambio, los instrumentos de labranza americanos siguieron siendo prácticamente los mismos a través de los siglos.

Ganadería

Hace unos 10.000 años ya existían comunidades que domesticaban animales. ¿Cómo saben los arqueólogos que los restos de animales encontrados pertenecían a animales salvajes o a domesticados? Porque, al igual que los vegetales, también los animales se fueron modificando genéticamente. Si no se hallan restos (como el caso de las abejas), se puede deducir porque se encontraron sus representaciones en estatuillas o pinturas.

Estos primeros pastores comenzaron a domesticar animales más fáciles de controlar, de hábitos gregarios (es decir, que viven en grupos y siguen a un líder) como las ovejas y cabras, cuya cercanía

no representara un peligro para los grupos humanos. Probablemente, fueran matando a los ejemplares más belicosos, por lo que sus cornamentas se modificaron, e incluso las ovejas hembras tuvieron la tendencia a perder los cuernos.



Enterramiento de perro del bastón

Los primeros animales domesticados fueron el perro (15.000 a. C. en Europa, luego en Asia y América del Norte), la oveja (8500 a. C., en Irak), la cabra (7500 a. C., en Irán), el cerdo (7000 a. C., en Turquía), el buey y la vaca (6500 a. C. en Grecia y Turquía), el cobayo (6000 a. C., en Perú), el gusano de seda (3500 a. C. en China), la llama (3500 a. C. en Perú), el asno y abejas (3000 a. C. en Egipto), el camello y el caballo (3000 a. C. en el sur de Rusia y Ucrania), el dromedario (3000 a. C., en Arabia Saudita), el pato (2500 a. C. en el Cercano Oriente), las gallinas (2000 a. C. en India y Pakistán), el gato (1600 a. C. en Egipto).

La domesticación del perro continúa siendo debatida por los investigadores, el siguiente artículo explica las diferentes posturas que existen sobre el lugar y el momento en que el perro se convierte en doméstico.



Domesticación de animales