

# POBLACIÓN EN LA ARGENTINA

Introducción

Poblamiento  
del Territorio  
Argentino

Distribución de  
la población

Indicadores  
demográficos

Condiciones  
de vida

Migraciones

Diversidad

# DEMOGRAFÍA Y POBLACIÓN

- ¿Cuántos somos y cómo vivimos? Integramos estadística e interpretación.
- ¿Qué es un censo? ¿Qué otros dispositivos se utilizan?
- ¿Para qué sirve?
- ¿Cómo se pobló el territorio argentino?
- ¿Cómo se distribuye la población en el territorio de nuestro país?  
¿Por qué es tan desigual?
- Indicadores demográficos: natalidad, mortalidad infantil, esperanza de vida.
- Condiciones de vida en la Argentina: pobreza e indigencia, necesidades básicas insatisfechas, índice de desarrollo humano.
- Migraciones: movimiento de grupos humanos.

# PROCESO DE POBLAMIENTO DEL TERRITORIO ARGENTINO

CUATRO MOMENTOS

Pueblos  
originarios

Poblamiento  
actual

Poblamiento  
colonial

Poblamiento  
moderno

# GRUPOS ÉTNICOS EN EL TERRITORIO ARGENTINO (SIGLO XVI)



# CORRIENTES DE POBLAMIENTO



4.200.000 INMIGRANTES



LA GRAN INMIGRACIÓN

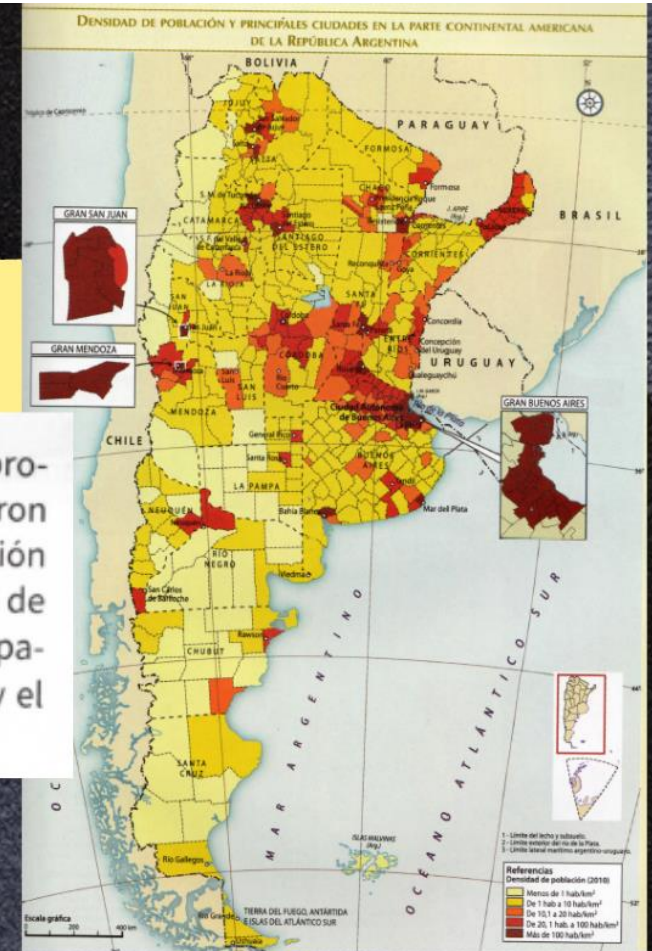
El **poblamiento actual** se extiende desde 1947 hasta la actualidad. En ese tiempo se realizaron seis censos nacionales de población con periodicidad decenal (1960, 1970, 1980, 1991, 2001 y 2010).

La llegada de población extranjera desde Europa en esta etapa se interrumpió y en cambio, los inmigrantes provienen de los países limítrofes. Paraguayos, bolivianos, chilenos, y en menor medida uruguayos y brasileños, ingresan en el país en búsqueda de mejores condiciones de vida.

# DISTRIBUCIÓN DE LA POBLACIÓN – DENSIDAD DE POBLACIÓN

La distribución espacial tan desigual de la población en nuestro país se relaciona con el proceso histórico de ocupación territorial que ya vimos en capítulos anteriores. Los diferentes modelos de desarrollo económico que se han ido sucediendo en Argentina, estimularon y favorecieron la concentración de las principales actividades económicas del país en la región pampeana.

La actividad portuaria y la organización productiva en función de la exportación sentaron las bases para la concentración de la población en la región pampeana durante el período de agroexportación, proceso que se vio acompañado por la forma del tendido ferroviario y el asentamiento de los inmigrantes.



# INDICADORES DEMOGRÁFICOS

---

La estructura demográfica de una población se puede conocer analizando algunos indicadores demográficos y sus interrelaciones

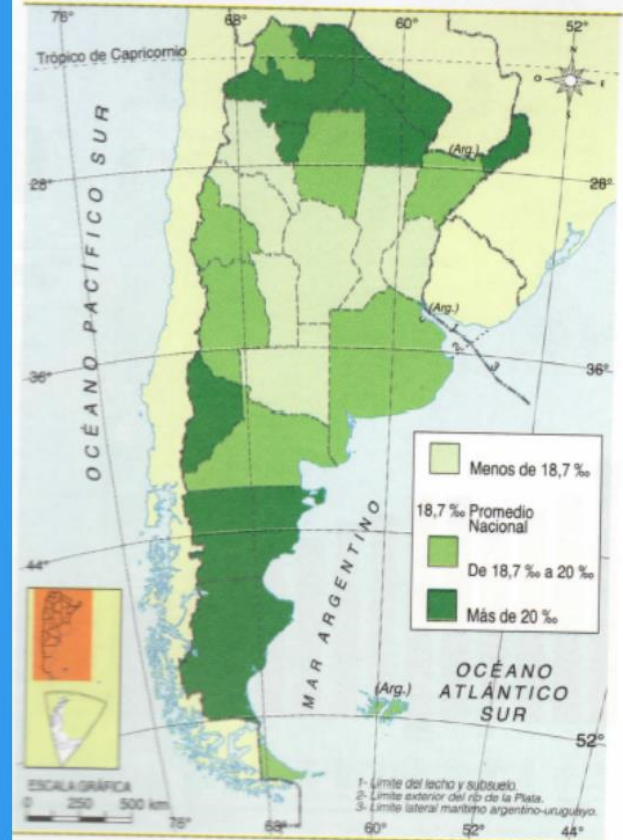


La **natalidad** es la cantidad de nacimientos que se producen, en promedio, en una población en un año cada mil personas. En la Argentina, fue disminuyendo a lo largo de todos los periodos. En 1870 rondaba los 50‰ en 1930 los 32‰ y en la actualidad es del 18,7‰. Este descenso se debe a la baja sostenida de la fecundidad, es decir, a la disminución progresiva del número promedio de hijos por mujer en edad fértil. En nuestro país esta tasa asciende a 2,3.

#### EVOLUCIÓN DE LA TASA DE NATALIDAD Y FECUNDIDAD

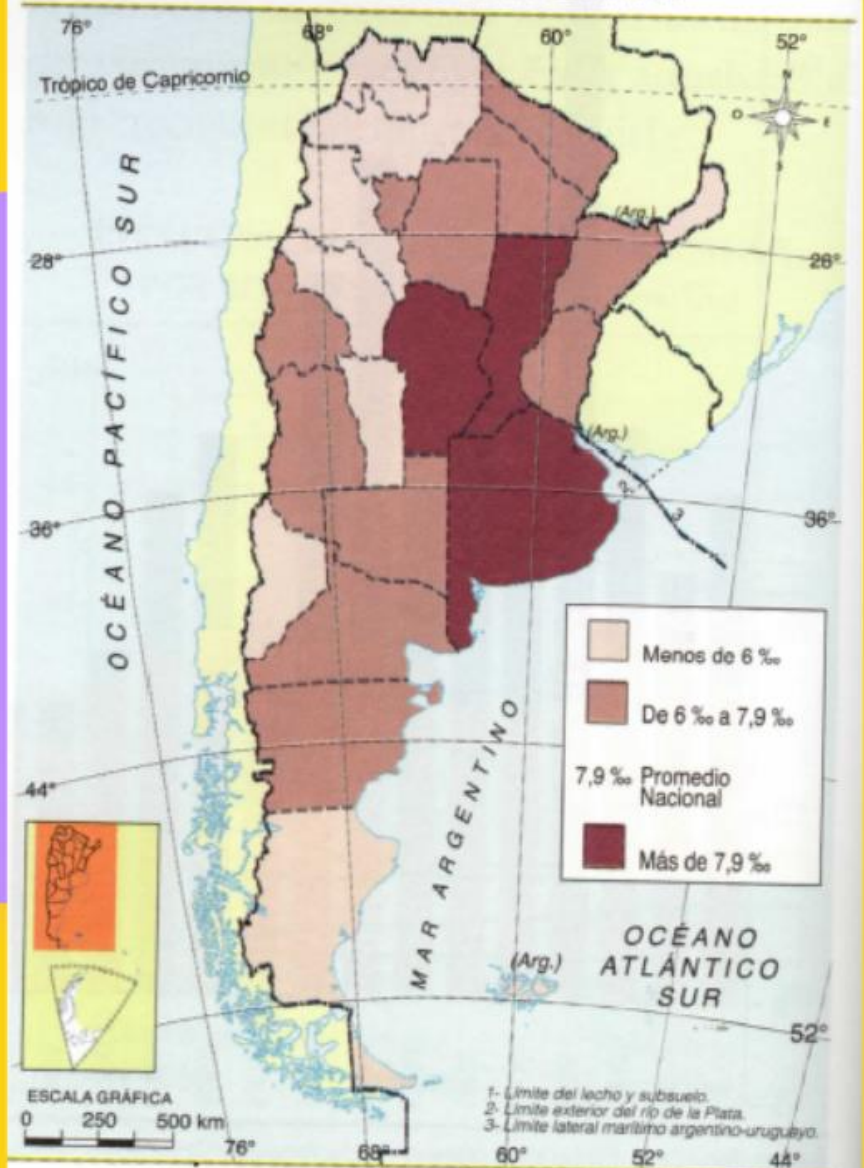
Año	Tasa de natalidad (‰)	Tasa de fecundidad (hijos por mujer)
1869	50.0	6.8
1895	47.5	7.0
1914	38.4	5.3
1947	25.0	3.2
1960	24.3	3.1
1970	22.6	3.1
1980	25.7	3.3
1991	21.8	2.9
2001	18.2	2.6
2010 <sup>(*)</sup>	18.7	2.3

#### NATALIDAD, PARTE CONTINENTAL AMERICANA DE LA REPÚBLICA ARGENTINA



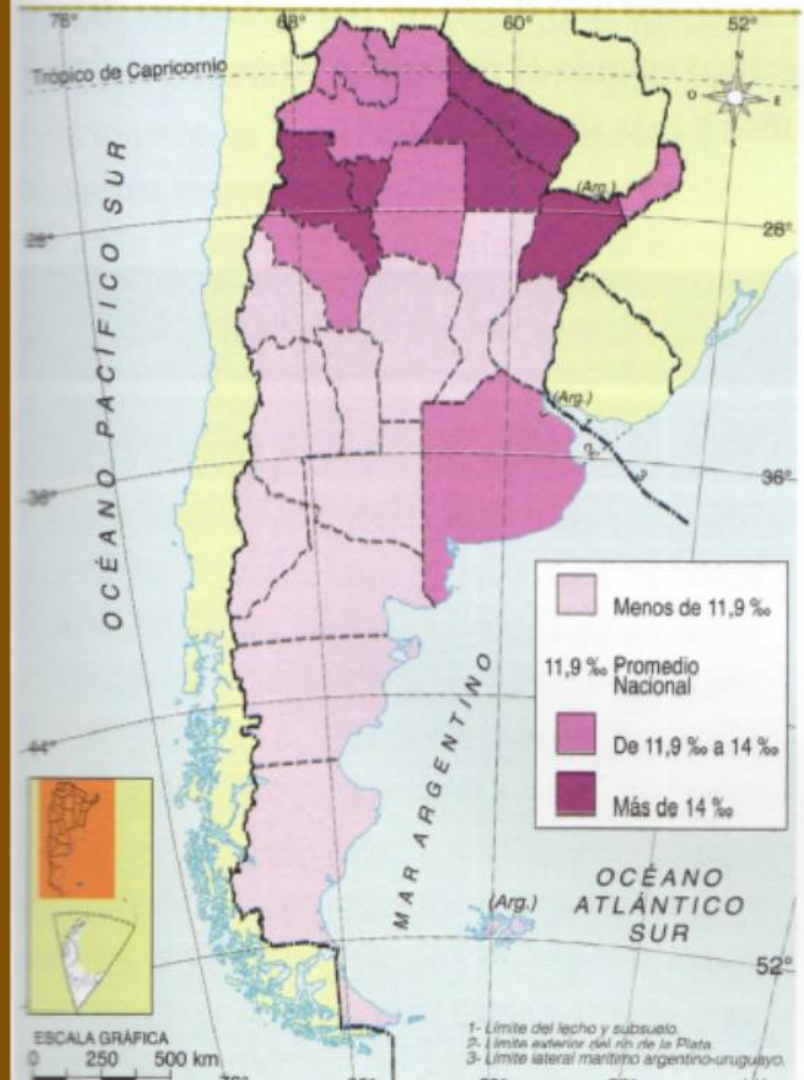
La mortalidad es la cantidad promedio de fallecimientos producidos en un año cada 1.000 habitantes. En la Argentina, esta tasa registró una tendencia descendente a lo largo de los períodos debido a las mejoras en las condiciones de vida de la población, sobre todos en los servicios de salud e higiene. Actualmente, el valor asciende a 7,9‰ y, los descensos no son tan pronunciados debido al aumento de la población de 65 años y más. Ejemplo de ello lo constituyen las provincias de Córdoba, Santa Fe, Buenos Aires y la Ciudad de Buenos Aires que presentan valores de mortalidad superiores al promedio nacional.

## MORTALIDAD. PARTE CONTINENTAL AMERICANA DE LA REPÚBLICA ARGENTINA

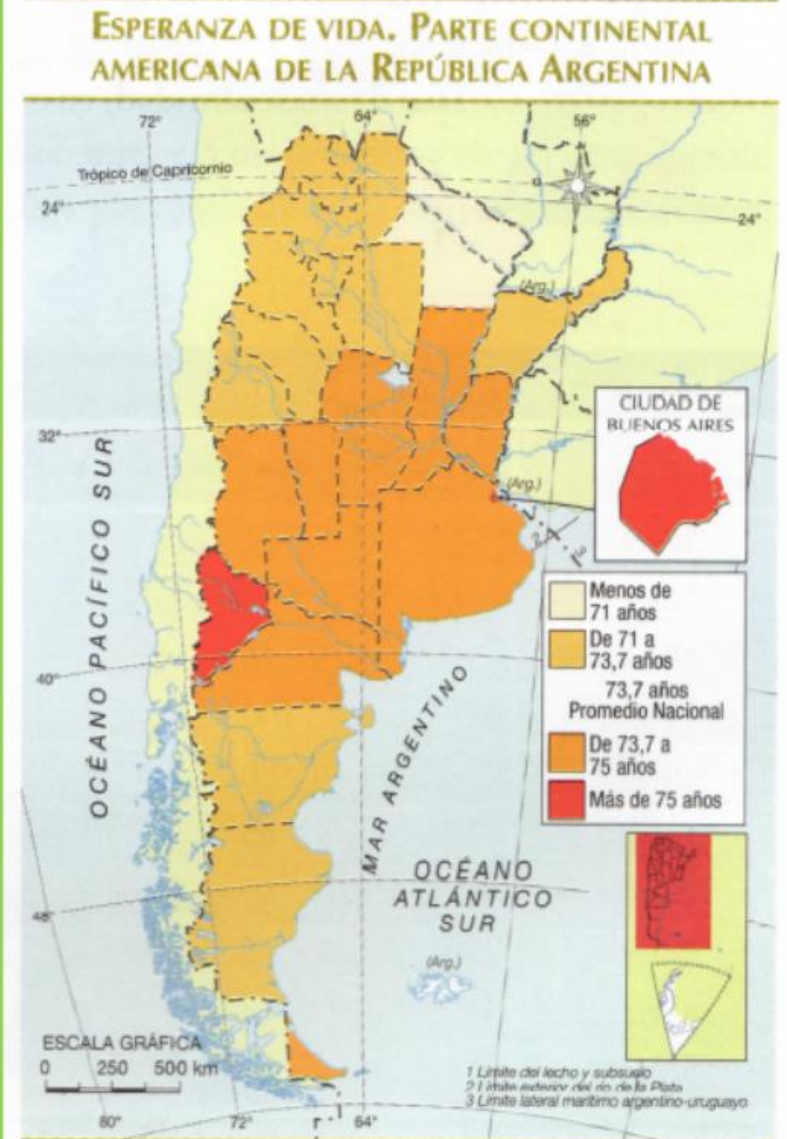


La **mortalidad infantil** es la cantidad promedio de fallecimientos de menores de un año que se producen anualmente cada 1.000 niños que nacen vivos. En la Argentina, este indicador fue descendiendo hasta alcanzar el valor de 11,9‰

## MORTALIDAD INFANTIL. PARTE CONTINENTAL AMERICANA DE LA REPÚBLICA ARGENTINA



La **esperanza de vida** es la cantidad de años que se espera que viva una persona calculada en el momento de su nacimiento. La población argentina posee una esperanza de vida de alrededor de 73,7 años. Es mayor para las mujeres (77,6 años) que para los varones (70 años). Entre las causas del aumento de la esperanza de vida se encuentran el acceso a servicios de salud y educación, nutrición adecuada, mejor saneamiento, aplicación de nuevos medicamentos, etc. Este indicador presenta marcadas diferencias: Chaco y Formosa presentan los menores valores inferiores a 71 años y la Ciudad de Buenos Aires y Neuquén los más altos superiores a 75 años promedio para ambos sexos.



# CONDICIONES DE VIDA

## DE LA POBLACIÓN

**Tradicionalmente, se considerada que el desarrollo económico de un país determinaba las condiciones de vida de su población. Desde la década del 70, esta postura comenzó a cuestionarse al demostrarse que aunque un país creciera económicamente eso no se reflejaba en la mejora de las condiciones de vida de su población.**

## Índice de Desarrollo Humano

El Índice de Desarrollo Humano (IDH) fue propuesto y elaborado en 1990 por el Programa de las Naciones Unidas para el Desarrollo (PNUD). Este índice, utilizado a nivel mundial, sintetiza información de diferentes indicadores socioeconómicos y permite evaluar y comparar las condiciones de desarrollo en diferentes países.

El IDH se calcula teniendo en cuenta los siguientes tres indicadores socioeconómicos:

- **Longevidad:** se mide a partir de datos de la esperanza de vida al nacer.
- **Nivel educacional:** se evalúa el grado de alfabetización que tienen los adultos y el acceso a la educación primaria, secundaria y superior que tienen niños y jóvenes.
- **Nivel de vida:** según el PBI real *per cápita* en dólares.

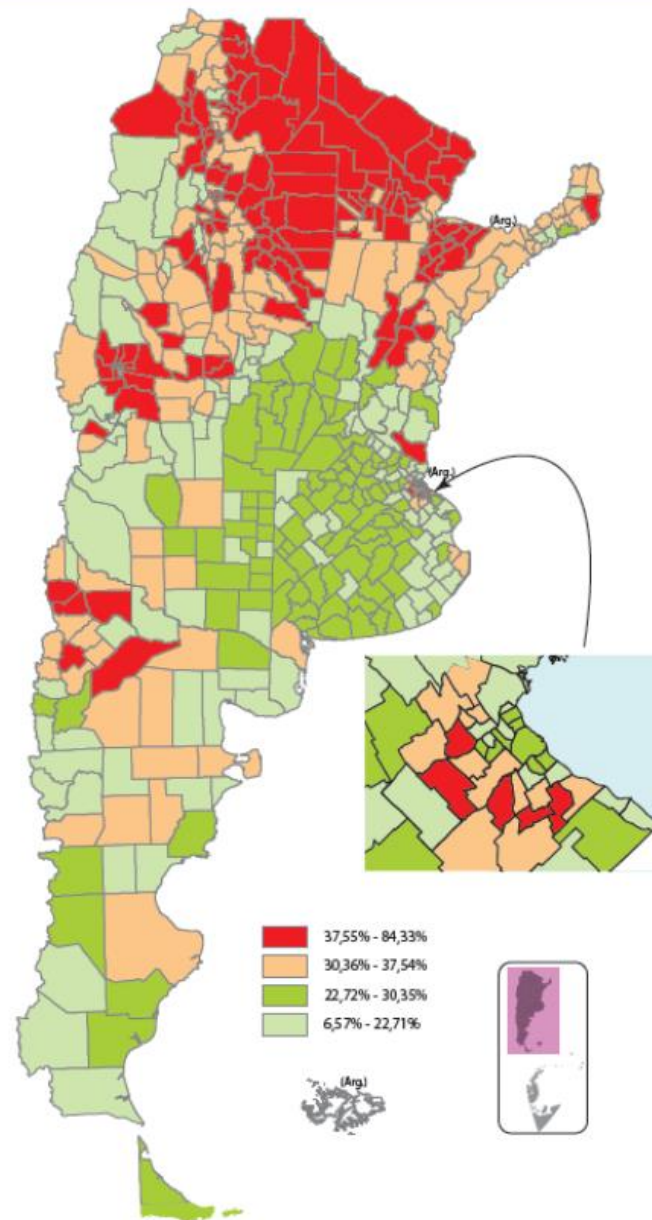
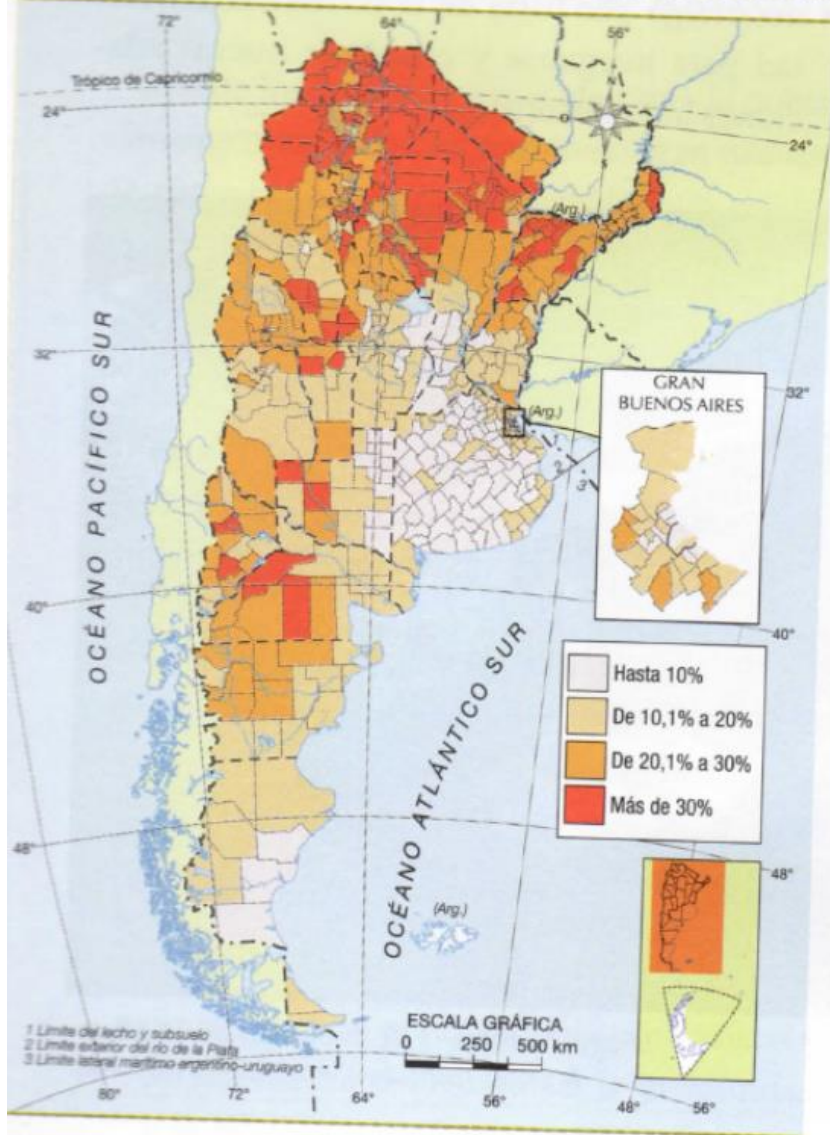
Puesto	Provincia	Capital	IDH	Población
1°	CABA		0,876	3.042.581
2°	Tierra del Fuego	Ushuaia	0,871	126.212
3°	Santa Cruz	Río Gallegos	0,862	225.920
4°	Córdoba	Córdoba	0,846	3.340.041
5°	La Pampa	Santa Rosa	0,844	333.550
6°	Neuquén	Neuquén	0,842	547.742
7°	Chubut	Rawson	0,833	460.684
8°	Mendoza	Mendoza	0,832	1.729.660
9°	Santa Fe	Santa Fe	0,832	3.242.551
10°	Río Negro	Viedma	0,831	597.476
11°	Tucumán	San Miguel de Tucumán	0,824	1.475.384
12°	Entre Ríos	Paraná	0,822	1.255.787
13°	Buenos Aires	La Plata	0,818	15.052.177
14°	La Rioja	La Rioja	0,817	341.207
15°	Salta	Salta	0,817	1.224.022
16°	Catamarca	San Fernando del valle de Catamarca	0,815	388.416
17°	San Luis	San Luis	0,815	437.544
18°	San Juan	San Juan	0,814	695.640
19°	Corrientes	Corrientes	0,809	1.013.443
20°	Jujuy	San Salvador de Jujuy	0,803	679.975
21°	Misiones	Posadas	0,802	1.077.987
22°	Chaco	Resistencia	0,794	1.052.185
23°	Santiago del Estero	Santiago del Estero	0,784	865.546
24°	Formosa	Formosa	0,773	539.883

# NECESIDADES BÁSICAS INSATISFECHAS (NBI)

En nuestro país, se consideran hogares con NBI a aquellos que presentan al menos una de las siguientes características:

- **Vivienda inconveniente:** hogares en habitaciones de inquilinato, hotel o pensión, viviendas no destinadas a fines habitacionales, viviendas precarias y cualquier otro tipo de vivienda. Se excluye a las viviendas tipo casa, departamento o rancho.
- **Carencias sanitarias:** hogares sin inodoro o retrete.
- **Condiciones de hacinamiento:** relación entre la cantidad total de miembros del hogar y la cantidad de habitaciones de uso exclusivo del hogar. Técnicamente, se considera que existe hacinamiento crítico cuando en la vivienda hay más de tres personas por cuarto.
- **Inasistencia escolar:** hogares que tienen al menos un niño en edad escolar (6 a 12 años) no asiste a la escuela.
- **Capacidad de subsistencia:** hogares donde viven cuatro o más personas desocupadas por cada persona ocupada y que tienen un jefe de hogar que no ha completado el tercer grado de la escuela primaria.

# PORCENTAJE DE HOGARES CON NBI (2001) PARTE CONTINENTAL AMERICANA DE LA REPÚBLICA ARGENTINA

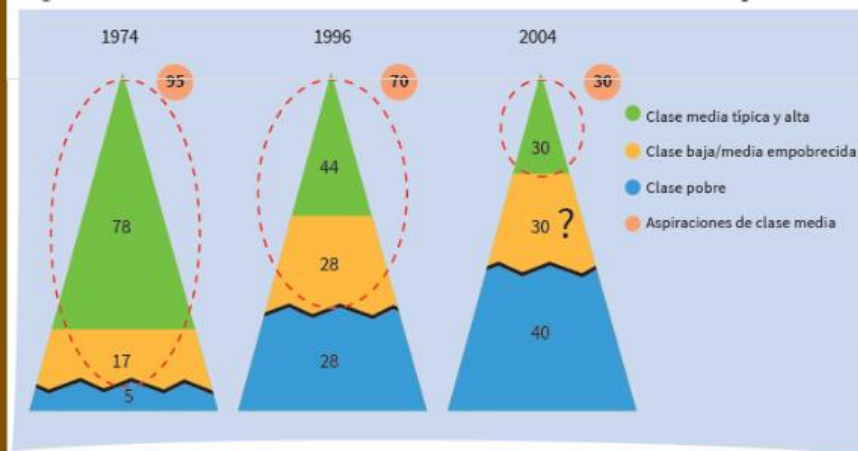


Distribución de los hogares por departamento con condiciones de hacinamiento, según los datos del censo 2010



El concepto de pobreza tiene diferentes **acepciones**, la más aceptada es la que la define como un estado de privación de elementos, materiales e inmateriales, que se consideran indispensables para sostener una vida digna, es decir, cubriendo la necesidades básicas de las personas. En este sentido, podemos decir que la pobreza

es una medida de **carencia**.



La línea de indigencia analiza si los hogares cuentan con ingresos suficientes para cubrir una canasta de alimentos, denominada Canasta Básica de Alimentos (CBA), que satisfaga el umbral mínimo de necesidades energéticas y proteicas de las personas. Si los hogares que no superan ese umbral de necesidades energéticas y proteicas de las personas.



**NOROESTE**  
Pobreza: 28,2%  
Indigencia: 4,7%

**NORESTE**  
Pobreza: 33,6%  
Indigencia: 5,8%

**CUYO**  
Pobreza: 29,3%  
Indigencia: 4%

**PAMPEANA**  
Pobreza: 28%  
Indigencia: 6%

**PATAGÓNICA**  
Pobreza: 21%  
Indigencia: 3,1%



# MIGRACIONES

## CINCO MOVIMIENTOS

- LA GRAN INMIGRACIÓN
- MIGRACIONES INTERNAS
- INMIGRACIÓN DE PAÍSES LIMÍTROFES
- INMIGRACIONES RECIENTES
- EMIGRACIÓN DE ARGENTINXS

**La migración constituye una de las formas más comunes de la movilidad geográfica de la población. Se define a la migración como el cambio de lugar de residencia de las personas de forma permanente. Este fenómeno es fundamental para explicar el proceso de poblamiento y la composición de la población en nuestro país.**

## EVOLUCIÓN DE LA POBLACIÓN EXTRANJERA SEGÚN LOS CENSOS

Censo	Extranjeros	Porcentaje de extranjeros sobre el total de la población	Porcentaje de extranjeros limítrofes sobre el total de la población
1869	210.300	11,4	2,4
1895	1.006.838	25,0	2,9
1914	2.391.171	30,2	2,6
1947	2.435.927	15,3	2,0
1960	2.604.447	13,0	2,3
1970	2.180.918	9,3	2,3
1980	1.912.217	6,8	2,4
1991	1.628.210	5,0	2,5
2001	1.527.320	4,2	2,5
2010	1.805.957	4,5	3,1

Fuente: INDEC

# PUEBLOS ORIGINARIOS

**Casi un millón de personas se reconocen pertenecientes o descendientes de pueblos indígenas u originarios. El Censo 2010 contabilizó 955.032 habitantes.**

# AFRODESCENDIENTES

En el Censo 2010, 149.493 personas se autorreconocieron afrodescendientes

137.503 son argentinos; 10.182 nacieron fuera de la Argentina pero dentro del continente americano; 1.040 son africanos; 601, europeos y 167, asiáticos.

**Afrodescendientes**

**149.493**

Población  
2010